



CONCURSO PÚBLICO DA PREFEITURA MUNICIPAL DE TIMÓTEO

EDITAL Nº001/2019 E RETIFICAÇÕES

CARGO DE NÍVEL MÉDIO/TÉCNICO SAÚDE Radiologia

INSTRUÇÕES GERAIS

1. A prova terá, no máximo, **4 (quatro)** horas de duração, incluído o tempo destinado à transcrição do gabarito na Folha de Respostas, único documento válido para correção.
2. O candidato deverá conferir os seus dados pessoais na Folha de Respostas, em especial seu nome e o número do documento de identidade.
3. Não haverá substituição da Folha de Respostas por erro do candidato ou por qualquer outro dano.
4. O candidato só poderá se retirar do recinto após **60 (sessenta) minutos**, contados a partir do efetivo início da prova.
5. Este caderno contém 35 questões de múltipla escolha, assim distribuídas:
 - Língua Portuguesa: 10 questões (numeradas de 01 a 10);
 - Informática: 4 questões (numeradas de 11 a 14);
 - Atualidades: 7 questões (numeradas de 15 a 21);
 - Sistema de Saúde Pública: 6 questões (numeradas de 22 a 27).
 - Conhecimentos Específicos: 8 questões (numeradas de 28 a 35).
6. Cada questão apresenta 4 alternativas, de (a) a (d). O candidato deverá lê-las, atentamente, antes de responder a elas.
7. Caso o Caderno não corresponda ao cargo de inscrição, esteja incompleto ou com defeito, o candidato deverá solicitar ao aplicador, durante os primeiros **20 minutos**, as providências cabíveis.
8. O candidato deverá entregar ao aplicador este Caderno de Provas e a Folha de Respostas.
9. O candidato passará o Gabarito para a Folha de Respostas, utilizando caneta esferográfica azul ou preta.

ATENÇÃO: FOLHA DE RESPOSTAS SEM ASSINATURA NÃO TEM VALIDADE

A folha de respostas não deve ser dobrada, amassada ou rasurada

Nome do candidato

Por favor, abra somente quando autorizado.



O GABARITO E O CADERNO DE PROVAS SERÃO DIVULGADOS NO ENDEREÇO ELETRÔNICO:
CONCURSO.FUNDACAOCEFETMINAS.ORG.BR

LÍNGUA PORTUGUESA

As questões 01 a 05 se referem ao texto a seguir.

Apagando a si mesmo

O Brasil vive de destruir seu passado. Talvez por isso nunca aprenda

Ruy Castro

Somos um país que destrói documentos, arquivos, registros, gravações e chuta a história pela janela. E só vamos saber disso depois, quando não se pode fazer mais nada. Talvez muitos não se importem. Eu me importo. Um passaporte, uma carteira de identidade, uma certidão de nascimento pode conter informações maravilhosas para um biógrafo. Já salvei alguns desses documentos de serem despejados no lixo por famílias ilustres, onde seriam recolhidos pelos catadores de papel e vendidos para as feiras das praças – quando passariam, subitamente, a valer dinheiro.

Ruy Barbosa, ministro da Fazenda entre 1889 e 1891, mandou queimar os arquivos da escravidão. A medida impediu que os escravocratas exigissem indenização pelos "prejuízos" que teriam sofrido com a Abolição – Ruy respondeu que o justo seria indenizar os escravos –, mas também privou o Brasil de conhecer mais a fundo uma parte fundamental de sua história.

Em 1º de abril de 1964, a Rádio Mayrink Veiga, do Rio, então controlada pelo governo que estava sendo deposto, teve tudo – arquivo, discoteca, até os equipamentos – jogado na rua pelos vitoriosos do momento. Nos anos 60 e 70, burocratas dos governos Costa e Silva e Médici, instalados num andar do prédio de "A Noite", onde ficava a memória da Rádio Nacional, deixaram material inestimável se perder.

Adalgisa Nery queimou as cartas de Murilo Mendes, apaixonado por ela. Na morte de Carmen Miranda, Mario Cunha, seu ex-namorado, queimou as cartas que ela mandara para ele. Na morte de Mario Cunha, Aurora, irmã de Carmen, queimou as cartas que ele mandara para ela. Gravar material novo, de áudio ou de vídeo, em fitas contendo material já gravado, apagando-o, era praxe das gravadoras e TVs brasileiras até os anos 80.

É o Brasil, notável pela desmemória, sempre apagando a si mesmo. Talvez por isso nunca aprenda.

Folha de São Paulo, Opinião, 3 nov. 2019, p. A2. Adaptado.

QUESTÃO 01

Considerando-se a leitura do texto, é correto afirmar que

- a) cartas pessoais são memórias e queimá-las contribui para destruir e apagar parte do passado do Brasil.
- b) o Brasil hoje não tem memória porque apagou parte fundamental de sua história no século XIX e XX.
- c) o autor se interessa por documentos pessoais de pessoas estranhas porque eles valem dinheiro.
- d) destruir documentos da escravidão impediu que futuros políticos tivessem que indenizar vítimas da Abolição.

QUESTÃO 02

No texto de Ruy Castro, as palavras foram empregadas em sentido denotativo (objetivo) e em sentido conotativo (figurado).

A frase que apresenta o sentido denotativo é

- a) "Na morte de Mario Cunha, Aurora, irmã de Carmen, queimou as cartas que ele mandara para ela."
- b) "Somos um país que destrói documentos, arquivos, registros, gravações e chuta a história pela janela."
- c) "... mas também privou o Brasil de conhecer mais a fundo uma parte fundamental de sua história."
- d) "É o Brasil, notável pela desmemória, sempre apagando a si mesmo. Talvez por isso nunca aprenda."

QUESTÃO 03

No trecho "Somos um país que destrói documentos, arquivos, registros, gravações e chuta a história pela janela.", a palavra sublinhada apresenta o acento grave pelos mesmos motivos que as palavras corretamente acentuadas a seguir.

- a) Anéis / herói / idéia / céu.
- b) Bóia / heróico / fiéis / feiúra.
- c) Corrói / troféu / ilhéu / faróis.
- d) Saúde / apóio / caracóis / jibóia.

QUESTÃO 04

A colocação dos pronomes oblíquos átonos é classificada de próclise (antes do verbo), de mesóclise (no meio do verbo) e de ênclise (depois do verbo).

A esse respeito, informe se é verdadeiro (V) ou falso (F) o que afirma sobre as frases transcritas do texto de Ruy Castro.

() Em “Eu me importo.”, não há regra clara para a colocação do pronome oblíquo átono e, por isso, ele pode assumir qualquer uma das três posições: antes, no meio ou depois do verbo.

() Na frase “E só vamos saber disso depois, quando não se pode fazer mais nada.”, o pronome oblíquo foi empregado antes do verbo porque o advérbio interrogativo “quando” exige a próclise.

() Na frase “Nos anos 60 e 70, burocratas dos governos Costa e Silva e Médici (...) deixaram material inestimável se perder.”, o pronome oblíquo está antes do verbo devido à presença do adjetivo “inestimável.”

() Em “Gravar material novo, de áudio ou de vídeo, em fitas contendo material já gravado, apagando-o, era praxe das gravadoras e TVs brasileiras até os anos 80.”, o pronome oblíquo foi empregado depois do verbo “apagando” por causa da pausa (vírgula) antes dele.

De acordo com as afirmações, a sequência correta é

- a) F, F, V, V.
- b) V, V, F, F.
- c) V, V, V, F.
- d) F, F, F, V.

QUESTÃO 05

Na frase “Na morte de Carmen Miranda, Mario Cunha, seu ex-namorado, queimou as cartas que ela mandara para ele.”, a palavra sublinhada possui hífen pelo mesmo motivo que a palavra

- a) erva-doce.
- b) bem-te-vi.
- c) vice-reitor.
- d) Grão-Pará.

As questões 06 e 07 se referem à charge a seguir.



Disponível em: <<https://brainly.com.br/tarefa/15117452>>. Acesso em 6 jan. 2020.

QUESTÃO 06

“Em contato com outras pessoas, na rua, na escola, no trabalho, observamos que nem todos falam como nós. Isso ocorre por diferentes razões: nascemos e crescemos em regiões e momentos diferentes; frequentamos a escola por menos ou mais tempo; convivemos em determinados grupos ou classes sociais. Essas diferenças no uso da língua constituem as variedades linguísticas.” (CEREJA & MAGALHÃES, 2013, p. 29)

A esse respeito, no último balão da charge, a fala “Á VARÊIA” resulta de uma variação linguística que decorre, fundamentalmente, de

- a) faixa etária.
- b) grupo social.
- c) regionalismo.
- d) sexo feminino.

QUESTÃO 07

Sobre as regras de acentuação em vigor com o Novo Acordo Ortográfico, e considerando o contexto de uso das palavras, analise as asserções a seguir e a relação proposta entre elas.

I - As palavras “ÁÍ” e “VARÊIA” possuem acento

PORQUE

II - a primeira é um hiato: A – Í; a segunda é uma paroxítona terminada em tritongo: VA – RÊIA.

Sobre as asserções, é correto afirmar que

- a) as duas são falsas.
- b) a primeira é falsa e a segunda é verdadeira.
- c) a primeira é verdadeira e a segunda é falsa.
- d) as duas são verdadeiras e a segunda justifica a primeira.

QUESTÃO 08

A metonímia ocorre quando uma palavra é utilizada em lugar de outra de sentido semelhante, e há várias situações em que isso pode ocorrer.

A propósito dos diferentes modos de estabelecer a substituição de uma palavra por outra, associe corretamente o tipo de metonímia às frases com sentido figurado.

TIPOS DE METONÍMIA

- 1 - O singular pelo plural
- 2 - A parte pelo todo
- 3 - O continente pelo conteúdo
- 4 - O autor pela obra
- 5 - A marca pelo produto

FRASES

- () Eu gosto de limpar minhas panelas com Bombril.
- () O ser humano é racional.
- () Ele tem duzentas cabeças de gado na fazenda.
- () O menino comeu uma caixa de bombons.
- () Sempre que tenho dúvida, recorro ao Aurélio.

A sequência correta dessa associação é

- a) 5, 2, 1, 4, 3.
- b) 3, 2, 1, 5, 4.
- c) 2, 3, 4, 1, 5.
- d) 5, 1, 2, 3, 4.

As questões de 09 a 10 se referem ao texto de Mário Quintana.

Das utopias

Se as coisas são inatingíveis...ora!
Não é motivo para não querê-las...
Que tristes os caminhos, se não fora
A mágica presença das estrelas!

Disponível em: <<https://www.portugues.com.br/literatura/mario-quintana.html>> Acesso em 6 jan. 2020.

QUESTÃO 09

De acordo com o texto de Mário Quintana, nos versos “Que tristes os caminhos, se não fora / A mágica presença das estrelas!”, a expressão sublinhada dá para a palavra “caminhos” o sentido de

- a) realizados.
- b) inevitáveis.
- c) iluminados.
- d) inalcançáveis.

QUESTÃO 10

Mário Quintana revela, no poema **Das utopias**, um trabalho com a linguagem, por exemplo, por meio das rimas – “ora/fora”, “querê-las/estrelas” –, cujo objetivo é próprio da função

- a) fática.
- b) poética.
- c) conativa.
- d) referencial.

INFORMÁTICA

QUESTÃO 11

É correto afirmar que no **Explorador de Arquivos** do *Windows 10*, a combinação de teclas **Ctrl+A**

- a) abre um arquivo selecionado.
- b) abre a Ajuda do **Explorador de Arquivos**.
- c) altera o nome de um arquivo selecionado.
- d) seleciona todos os itens dentro de uma pasta.

QUESTÃO 12

No *Windows 10*, para abrir a janela por meio da qual pode-se alterar a resolução da tela, clique com o botão direito do mouse em um espaço vazio da **Área de Trabalho** e escolha a opção

- a) Proteção de tela.
- b) Resolução da tela.
- c) Configurações de exibição.
- d) Configurações do monitor.

QUESTÃO 13

No *Microsoft Word* 2016, o botão **B**, que permite modificar a fonte de um texto selecionado para negrito, encontra-se na guia

- a) Editar.
- b) *Layout*.
- c) Formatar.
- d) Página Inicial.

QUESTÃO 14

Quando um computador está desligado, os programas instalados e arquivos pessoais de um usuário permanecem armazenados no(a)

- a) Placa-mãe.
- b) Disco rígido.
- c) Processador.
- d) Memória RAM.

ATUALIDADES

QUESTÃO 15

A febre amarela e a malária são doenças que afetam a saúde de muitos brasileiros.

É correto afirmar que essas doenças são transmitidas aos seres humanos

- a) pelo ar.
- b) pela água.
- c) pela picada de mosquitos.
- d) pela ingestão de alimentos sujos.

QUESTÃO 16

A chamada Lei Seca (Lei nº 11.705/2008) foi aprovada no Brasil com o intuito de reduzir

- a) os casos de dengue causados pela água parada.
- b) as queimadas das matas em períodos de estiagem.
- c) o comércio ilegal de água em caminhões-pipa ou similares.
- d) os acidentes de trânsito causados por condutores alcoolizados.

QUESTÃO 17

Informe se é verdadeiro (V) ou falso (F) o que se afirma ser uma característica da globalização na atualidade.

- () Aumento das migrações internacionais.
- () Desaceleração do desenvolvimento tecnológico.
- () Redução das relações comerciais entre os países.
- () Maior facilidade de comunicação entre as pessoas.

De acordo com as afirmações, a sequência correta é

- a) V, V, F, F.
- b) V, F, F, V.
- c) F, V, V, F.
- d) F, F, V, V.

QUESTÃO 18

A grande reserva de petróleo encontrada abaixo do nível do mar, no Brasil, é corretamente chamada de

- a) Pré-sal.
- b) Petrolão.
- c) Gaspetro.
- d) Marítima.

QUESTÃO 19

O cidadão **NÃO** exerce seu direito democrático quando

- a) acompanha os gastos dos políticos eleitos.
- b) recebe dinheiro para votar em um candidato.
- c) participa de associações de moradores de bairro.
- d) reivindica do político o cumprimento das promessas de campanha.

QUESTÃO 20

Avalie as afirmações sobre fatos que ocorreram no meio ambiente no Brasil em 2019.

I - A soja foi um dos produtos brasileiros mais exportados para o exterior.

II - Foi proibido o uso de qualquer tipo de agrotóxico na produção de alimentos.

III - As queimadas na Floresta Amazônica chamaram a atenção do mundo.

IV - As leis para a construção de barragens de rejeitos de mineração tornaram-se menos exigentes.

Está correto apenas o que se afirma em

- a) I e II.
- b) I e III.
- c) II e IV.
- d) III e IV.

QUESTÃO 21

A charge apresenta a conversa de um médico com um paciente.



Fonte: encurtador.com.br/dixKS. Acesso em: 05 fev. 2020.

É correto afirmar que essa ilustração critica

- a) a epidemia de dengue devido à água parada.
- b) a rapidez com que o paciente recebe alta do médico.
- c) o baixo investimento do poder público em saneamento básico.
- d) o pouco conhecimento de algumas pessoas que bebem água sem filtrar.

SISTEMA DE SAÚDE PÚBLICA

QUESTÃO 22

É correto afirmar que as diretrizes para a estruturação da Redes de Atenção à Saúde, estabelecidas pela Portaria nº 4.279, de 30 de dezembro de 2010, são estratégia para superar

- a) o processo de regionalização e de organização do sistema sob a forma de rede.
- b) a fragmentação das ações e serviços de saúde no âmbito do Sistema Único de Saúde.
- c) o papel da Atenção Primária à Saúde como coordenadora do cuidado e ordenadora da rede.
- d) a organização do Sistema Único de Saúde de forma que seja possível a construção de vínculos de solidariedade e cooperação.

QUESTÃO 23

Os componentes do Pacto pela Saúde estão corretamente indicados em

- a) Pacto pela Vida / Pacto em defesa do SUS / Pacto de Gestão.
- b) Pacto pela Vida / Pacto pela Educação em Saúde / Pacto pela Rede.
- c) Pacto pela Rede / Pacto pela Educação em Saúde / Pacto de Gestão.
- d) Pacto pela Educação em Saúde / Pacto em Defesa do SUS / Pacto pela Rede.

QUESTÃO 24

Considerando-se alguns conceitos defendidos pelo Decreto nº 7.508, de 28 de junho de 2011, que regulamenta a Lei nº 8.080, de 19 de setembro de 1990, para dispor sobre a organização do Sistema Único de Saúde (SUS), o planejamento da saúde, a assistência à saúde e a articulação interfederativa e dá outras providências, associe corretamente o conceito à sua respectiva definição.

CONCEITOS

- 1 - Comissão Intergestores
- 2 - Mapa da Saúde
- 3 - Região de Saúde
- 4 - Contrato Organizativo da Ação Pública da Saúde

DEFINIÇÕES

() Espaço geográfico contínuo instituído pelo Estado, constituído por agrupamentos de municípios limítrofes, referência para as transferências de recursos entre os entes federativos.

() Acordo de colaboração firmado entre entes federativos com a finalidade de organizar e integrar as ações e serviços de saúde na rede regionalizada e hierarquizada, garantindo a integralidade da assistência aos usuários.

() Instância de pactuação consensual entre os entes federativos para definição das regras da gestão compartilhada do Sistema Único de Saúde, no que concerne à organização e ao funcionamento das ações e serviços de saúde integrados em redes de atenção à saúde.

() Descrição geográfica da distribuição de recursos humanos e de ações e serviços de saúde ofertados pelo Sistema Único de Saúde e pela iniciativa privada, utilizado na identificação das necessidades de saúde e orientação do planejamento integrado dos entes federativos, contribuindo para o estabelecimento de metas de saúde.

A sequência correta dessa associação é

- a) 4, 3, 1, 2.
- b) 3, 2, 1, 4.
- c) 3, 4, 1, 2.
- d) 4, 1, 2, 3.

QUESTÃO 25

Preencha corretamente as lacunas do texto a seguir quanto ao Sistema de Informação em Saúde.

A disponibilidade de informações não garante a assertividade das _____. Aqueles que as utilizam devem ser capazes de fazer perguntas pertinentes que permitam mapear adequadamente o cenário, com a definição dos _____, e possibilitar um _____ mais próximo das necessidades de saúde para atingir uma situação futura desejada.

A sequência que preenche corretamente as lacunas do texto é

- a) ações / planos de cuidados / diagnóstico
- b) ações / objetivos pretendidos / planejamento
- c) condições de saúde / planos de cuidados / diagnóstico
- d) condições de saúde / objetivos pretendidos / planejamento

QUESTÃO 26

Acerca do perfil demográfico e epidemiológico no Brasil, é **INCORRETO** afirmar que

- a) o padrão produtivo e a estrutura populacional brasileira mudaram nos últimos anos.
- b) a taxa de fecundidade tem se mantido nos últimos 30 anos, sendo semelhante às décadas anteriores.
- c) a mortalidade precoce, de forma geral, manteve sua tendência histórica de declínio e a expectativa de vida foi ampliada.
- d) o acesso à rede geral de instalações sanitárias, à rede geral de água, à coleta de lixo e à escolaridade de boa qualidade e a redução da pobreza extrema são exemplos de melhorias nos indicadores econômico e social.

QUESTÃO 27

Informe se é verdadeiro (V) ou falso (F) o que se afirma sobre os sistemas de saúde.

- () A prestação de serviços de saúde é uma das muitas variáveis que influenciam as condições de saúde de uma população.
- () O acesso a serviços de saúde com qualidade não influencia os resultados ou os indicadores de saúde de determinada população ou comunidade.
- () Os gastos com a prestação de serviços de saúde têm se reduzido nas últimas décadas e consumido cada vez menos recursos, individualmente ou dos governos.
- () Os governos devem atuar em função de seus cidadãos para assegurar condições adequadas de prestação de serviços no setor saúde, devendo assumir seu papel regulador.
- () Os sistemas de saúde têm como objetivos a garantia do acesso universal, a prestação do cuidado efetivo, o eficiente uso dos recursos disponíveis, a qualidade na prestação dos serviços e a capacidade de resposta às necessidades de saúde da população.

De acordo com as afirmações, a sequência correta é

- a) V, V, V, F, F.
- b) F, F, V, F, F.
- c) F, V, F, V, V.
- d) V, F, F, V, V.

CONHECIMENTOS ESPECÍFICOS

QUESTÃO 28

Devido à geometria dos equipamentos de raios X, em um exame radiográfico o paciente deve ser posicionado de modo que a parte mais espessa fique na extremidade do cátodo do tubo de raios X e a parte mais fina fique sob o ânodo.

O fenômeno citado é conhecido corretamente como Efeito

- a) Anódico.
- b) Compton.
- c) Fotoelétrico.
- d) Eletronuclear.

QUESTÃO 29

É correto afirmar que a Lesão de Bankart é uma lesão demonstrada em AP e rotação interna do

- a) tórax.
- b) joelho.
- c) ombro.
- d) tornozelo.

QUESTÃO 30

Uma grande variedade de informações médicas pode ser obtida na análise de uma radiografia PA de tórax adequadamente exposta e cuidadosamente posicionada.

Levando-se em consideração os princípios de proteção radiológica para essa radiografia, avalie o que se afirma.

I - Exposições repetidas são consideradas acidentes radiológicos e devem ser evitadas.

II - O feixe de radiação deve ser colimado de forma a restringir o feixe primário e a reduzir a dose no paciente e o volume irradiado.

III - É recomendada a utilização do protetor de chumbo na região abaixo dos pulmões, especialmente em crianças e em pacientes em idade reprodutiva.

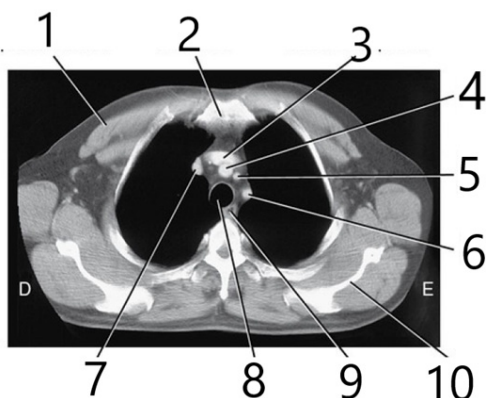
IV - Utiliza-se a kilovoltagem baixa para criar um contraste suficiente para demonstrar os vários tons de cinza necessários à visualização das estruturas pulmonares mais finas.

Está correto apenas o que se afirma em

- a) I, II e III.
- b) I, III e IV.
- c) II e IV.
- d) I e III.

QUESTÃO 31

A figura a seguir apresenta a imagem de uma TC de tórax. O corte foi realizado no nível do manúbrio.



Fonte: Bontrager, 2015. p. 701. (Adaptado).

Os números 1, 8 e 10 são representados, respectivamente, pelo(a)

- a) escápula direita / traqueia / músculo peitoral maior.
- b) músculo peitoral maior / traqueia / escápula esquerda.
- c) carótida comum direita / traqueia / escápula esquerda.
- d) músculo peitoral maior / artéria subclávia esquerda / escápula esquerda.

QUESTÃO 32

A imagem tomográfica exibe uma variedade de tons de cinza. Esses tons estão relacionados à atenuação da radiação pelo paciente e sua consequente medição pelos detectores do equipamento.

Avalie o que se afirma a seguir a respeito da construção da imagem tomográfica.

I - A matriz digital é composta por linhas e colunas de pequenos blocos chamados *pixels*.

II - O *pixel* é o volume bidimensional (2D) do volume 3D do tecido no corte apresentado na Tomografia Computadorizada (TC).

III - *Voxels* são os volumes tridimensionais de uma TC.

IV - Os números de TC, ou unidades Hounsfield, representam o valor de atenuação da radiação para cada *pixel*, em relação à água.

Está correto apenas o que se afirma em

- a) I e II.
- b) III e IV.
- c) I, II e IV.
- d) II, III e IV.

QUESTÃO 33

A Urografia Intravenosa (UIV), geralmente denominada Urografia, é um exame radiográfico do sistema urinário. Os dois principais meios de contraste utilizados para esse exame são os iônicos e os não iônicos. Eles se distinguem por suas estruturas químicas e comportamentos no corpo. As reações adversas aos meios de contraste são possíveis e imprevisíveis e ocorrem de acordo com o grau de severidade, que pode ser leve, moderado ou grave.

A sequência que apresenta apenas sintomas leves está corretamente indicada em

- a) ansiedade / síncope / tontura.
- b) ansiedade / convulsão / perda da consciência.
- c) síncope / edema pulmonar / tontura.
- d) síncope / laringoespasma / arritmias.

QUESTÃO 34

O posicionamento do pé esquerdo de um paciente foi feito através do movimento desse pé para dentro do plano médio sagital; em outras palavras, foi realizado um giro ou uma inclinação para fora.

O nome correto desse movimento é

- a) eversão.
- b) inversão.
- c) dorsiflexão.
- d) flexão plantar.

QUESTÃO 35

Em um exame de mamografia, o posicionamento radiográfico adequado é aquele em que todo o tecido mamário de interesse é exposto conforme a incidência utilizada.

Duas posições são necessárias para que tenhamos uma visão bidimensional das estruturas mamárias. São elas: mediolateral oblíqua (MLO) e craniocaudal (CC).

Os critérios a seguir são pontos a serem observados quanto à qualidade na imagem para verificação do posicionamento adequado na incidência em MLO.

I - O músculo peitoral maior deve ser visto até o nível da papila.

II - A papila mamária perpendicular deve estar à borda do detector de imagem.

III - O tecido mamário deve parecer bem espalhado na imagem.

IV - A prega mamária deve ser visível, indicando que há inclusão suficiente do tecido mamário medial.

Está correto apenas o que se afirma em

- a) I, II e III.
- b) I, III e IV.
- c) II e III.
- d) I e IV.

CONCURSO PÚBLICO DA PREFEITURA MUNICIPAL DE TIMÓTEO

EDITAL Nº001/2019 E RETIFICAÇÕES

GABARITO (RASCUNHO)

LÍNGUA PORTUGUESA

01 A B C D

02 A B C D

03 A B C D

04 A B C D

05 A B C D

06 A B C D

07 A B C D

08 A B C D

09 A B C D

10 A B C D

INFORMÁTICA

11 A B C D

12 A B C D

13 A B C D

14 A B C D

ATUALIDADES

15 A B C D

16 A B C D

17 A B C D

18 A B C D

19 A B C D

20 A B C D

21 A B C D

SISTEMA DE SAÚDE PÚBLICA

22 A B C D

23 A B C D

24 A B C D

25 A B C D

26 A B C D

27 A B C D

CONHECIMENTOS ESPECÍFICOS

28 A B C D

29 A B C D

30 A B C D

31 A B C D

32 A B C D

33 A B C D

34 A B C D

35 A B C D

O gabarito e o caderno de provas serão divulgados no endereço eletrônico:

concurso.fundacaocefetminas.org.br

ATENÇÃO:
AGUARDE AUTORIZAÇÃO
PARA VIRAR O CADERNO DE PROVA.